

端距，内侧具 5 刺；后足腿节腹面外侧具 6 或 7 黑刺，内侧具 4-6 黑刺，后足胫节背面具沟和刺。前足胫节听器内关外开型。

雄性 左前复翅腹面的摩擦发音音锉约具 70 音齿，这些音齿从中间向两边逐渐变小。第 10 腹节背板中部突出，端缘圆，侧叶明显为小圆叶。肛上板三角形，背面强内凹，腹面中央具黑色的长刚毛；端部强上弯似 1 笋。尾须较长，内弯，圆锥形。下生殖板强上弯，侧叶从端部 1/3 分出，端管较小。

雌性未知。

体色 深叶绿色。C 脉黑白相间，前复翅绿色，Sc 脉基部具黑色的点。

雄性量度 (mm) 体长：25.0；头到后翅端长：52.0；前胸背板长：5.5；前复翅长：42.0；前复翅宽：7.5；后翅长：47.0；前足腿节长：7.0；中足腿节长：10.5；后足腿节长：27.0。

观察标本 1♂ (正模)，广西那坡，德孚，1300 m，1998.VIII.16，黄复生采 (IZCAS)。

分布 广西 (那坡)。

讨论 该种与 *S. sinensis* 和 *S. voluptaria* (Carl, 1914) 类似之处在于雄性第 10 腹节背板中突强伸出且远超出侧突，与后二者不同之处在于中突的形状、侧突的大小和雄性下生殖板的形状等。

(90) 海南华绿螽 *Sinochlora hainanensis* Tinkham, 1944 (图 137d; 图 140)

Sinochlora hainanensis Tinkham, 1944. Tran. Amer. Ent. Soc., 70: 241 (Holotype, F, origi. descrip.; type locality: Taipingt'seun, Hainan Island, China; type depository: Tinkham's Collection).

Sinochlora hainanensis: Liu et Kang, 2007. J. Nat. Hist., 41 (21-24): 1332 (first descript. of male).

特征描述 体型稍大。头顶角向颜面微倾斜，背面具沟，与额顶角不相接触，宽度小于触角基节宽。前胸背板背面具“V”形横沟，前缘直，后缘钝圆。前胸背板侧叶高大于长，肩角不深凹。后翅长于前复翅。前复翅绿色，无任何斑点，C 脉明显，前紧接着 1 黑条纹，Sc 脉和 R 脉在基部分离，第 1Rs 脉在翅中部稍后分出，具分支。前足基节具刺；前足腿节腹面内侧具 5 或 6 小黑刺，外侧不具刺，前足胫节背面具沟，外侧除听器背面具 3 外刺；中足腿节腹面外侧具 5 小黑刺，中足胫节背面具沟和内外端距，内侧具 8 刺；后足腿节腹面外侧具 7 黑刺，内侧具 6 黑刺，后足胫节背面具 37 内刺，36 外刺。前足胫节听器内关外开型。

雄性 左前复翅腹面的摩擦发音音锉约具 55 音齿，这些音齿从中间向两边逐渐变小。第 10 腹节背板强伸出，端部 1/4 强下弯分成 2 向外分开的侧叶，侧叶近三角形，向端部渐变狭。肛上板近梯形，长明显大于宽，背面强内凹，腹面不具黑色的长刚毛；基缘宽凹，侧缘向端部强变狭，2 后侧角向上伸出各成 1 尖刺。尾须较长，内弯，圆锥形。下

生殖板微上弯，基部 1/3 最宽，之后强变狭，侧叶从端部 1/3 分出，端管小。

雌性 下生殖板大，宽三角形，侧缘强凸出，端部具 1 尖的三角形的切口。

体色 深叶绿色。C 脉黑白相间，前复翅绿色，Sc 脉基部具黑色的点。

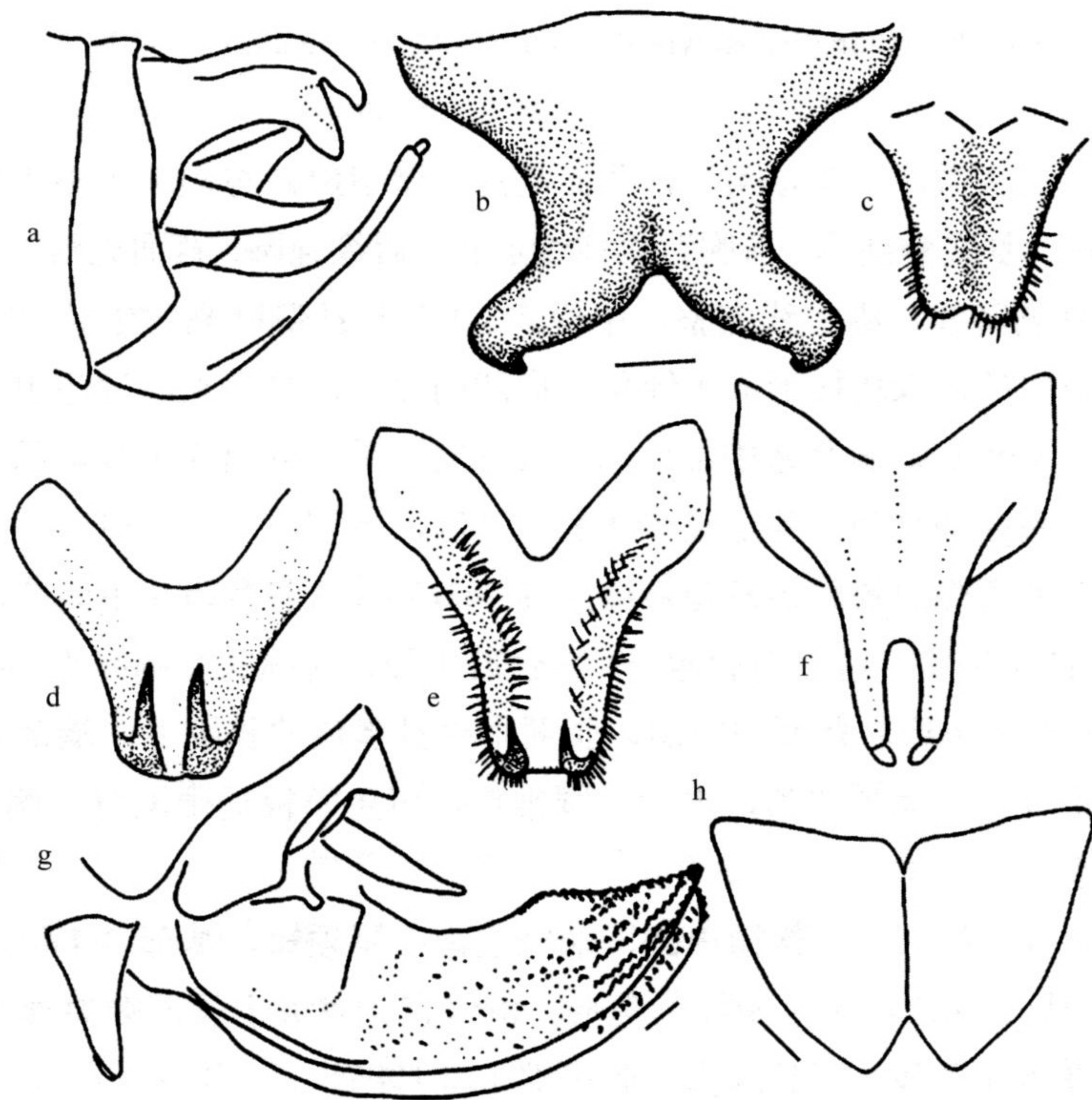


图 140 海南华绿螽 *Sinochlora hainanensis* Tinkham

a. 雄性腹端侧面观 (male abdominal apex, lateral view); b. 雄性第 10 腹节背板背面观 (male tenth abdominal tergum, dorsal view); c. 雄性肛上板腹面观 (male epiproct, ventral view); d. 雄性肛上板背端观 (male epiproct, dorso-apical view); e. 雄性肛上板背面观 (male epiproct, dorsal view); f. 雄性下生殖板腹面观 (male subgenital plate, ventral view); g. 雌性腹端侧面观 (female abdominal apex, lateral view); h. 雌性下生殖板腹面观 (female subgenital plate, ventral view) (scale bar = 1 mm)

变异 所观察的标本中，采自海南尖峰岭的 1 雌性标本下生殖板长三角形，侧缘直，端缘微凹。

量度 (mm) 体长: ♂ 30.0, ♀ 35.0; 头到后翅端长: ♂ 61.0, ♀ 67.0-73.0; 头到产卵器端长: 35.0; 前胸背板长: ♂ 7.0, ♀ 7.0; 前复翅长: ♂ 48.5, ♀ 56.0-57.0; 前复翅宽: ♂ 9.6, ♀ 12.0; 后翅长: ♂ 53.0, ♀ 62.0-63.0; 前足腿节长: ♂ 8.5, ♀ 9.0; 中足腿节长: ♂ 13.0, ♀ 13.5-14.0; 后足腿节长: ♂ 31.0, ♀ 36.0; 产卵器长: 12.0。

观察标本 3♂, 1♀, 海南尖峰岭, 1981.VII.9, 顾茂彬、刘元福、陈芝卿采 (MSIE); 2♀, 采集资料同上 (IZCAS); 10♂, 海南鹦哥岭, 2005.VIII.28-IX.14, 刘春香采 (IZCAS); 15♂, 29, 海南霸王岭, 2012. IX. 2-15, 刘春香采 (IZCAS)。

分布 海南 (尖峰岭、鹦哥岭、霸王岭)。

(91) 西藏华绿螽 *Sinochlora tibetensis* Liu et Kang, 2007 (图 141g, h; 图 145 a, c-h)

Sinochlora tibetensis Liu et Kang, 2007. J. Nat. Hist., 41 (21-24): 1330-1332 (Holotype, F, origi. descrip.; type locality: China, Tibet; type depository: IZCAS, Beijing).

特征记述 后头微凸, 头顶角形, 背面具沟, 微下斜, 与额顶角不相接触, 宽度小于触角基节宽度。复眼椭圆形。前胸背板前缘近直, 后缘钝圆, 背面光滑, 沟前区微凸, 沟后区平, 不具侧隆线, 纵中线完整, 中横沟“V”形; 侧叶高大于长, 前缘直, 向后斜的腹缘与向前斜的后缘相接形成1钝角, 肩凹明显。前复翅长, 远超出后足腿节的端部, C脉明显, 黑色, Sc脉从翅中部分出, 具分支, 后还分出3平行斜脉。后翅长于前复翅。各足腿节腹面均具刺, 各足胫节背面均具沟, 具刺。

雄性 左前复翅腹面的摩擦发音音锉约具74音齿, 这些音齿从中间向两边逐渐变小。第10腹节背板的中突宽, 适中向后伸出, 盖住肛上板; 对称的2侧叶小, 仅到达中突的基部1/3。肛上板三角形, 背面强内凹, 腹面中央具黑色的长刚毛; 端部宽, 强上弯, 端缘波曲形, 不具刺。尾须较长, 内弯, 圆锥形。下生殖板适中上弯, 侧叶从端部2/5分出, 端管较小。

雌性 肛上板近梯形, 侧缘微内凹, 端缘近钝; 尾须短, 基部3/4近圆柱形, 端部1/4突然变狭, 成1端刺; 下生殖板三角形, 侧缘直, 宽大于长, 端尖具1小钝凹; 产卵器斧状, 背缘端部平截, 上具细齿, 腹缘端半部具细齿。

量度 (mm) 体长: ♂ 32.0, ♀ 35.0; 头到产卵器端长: 34.5-39.0; 头到后翅端长: ♂ 66.0, ♀ 66.5-70.0; 前胸背板长: ♂ 6.2, ♀ 7.0; 前复翅长: ♂ 55.0, ♀ 56.0-57.0; 前复翅宽: ♂ 7.0, ♀ 12.0; 后翅长: ♂ 60.0, ♀ 62.0-63.0; 前足腿节长: ♂ 7.5, ♀ 10.0-10.5; 中足腿节长: ♂ 13.5, ♀ 14.0-15.0; 后足腿节长: ♂ 33.5, ♀ 36.0; 产卵器长: 12.0。

观察标本 西藏墨脱: 2♀ (正模、副模), 1550 m, 1982.X.30, 韩寅恒、林再采 (IZCAS); 1♀, 米日, 800 m (IZCAS); 1♀, 朱村, 1998.XI.16, 姚建采 (IZCAS); 5♂ (副模), 阿尼桥, 2006.VIII.7-IX.1, 刘春香采 (IZCAS); 8♂, 八里村, 2012.X.4, 刘春香、王野影采 (IZCAS); 6♂, 马迪村, 2012.X.5, 刘春香、王野影采 (IZCAS); 3♂, 米日村, 2012.X.6, 刘春香采 (IZCAS); 16♂, 达木乡, 2012.X.6-7, 刘春香采 (IZCAS)。

分布 西藏 (墨脱)。

讨论 本种与同属其他种区别在于体型较大, 雌性下生殖板宽稍大于长且端缘钝凹; 与长裂华绿螽 *S. longifissa* 的雌性下生殖板较相似, 但后者下生殖板端凹为小三角形, 并且后者体型较小; 与海南华绿螽 *S. hainanensis* 体型较相似, 后者下生殖板侧缘微凸。与